



## Carpocapse des prunes (fruits véreux)

PHEROMONE / SUBSTANCE ATTRACTIVE

**GRAPHO-PHEROMONE®**



Le carpocapse des prunes, *Grapholita funebrana* (syn. *Cydia funebrana*), peut causer d'importants dégâts dans divers types d'arbres fruitiers à noyaux. La chenille creuse des galeries en spirale jusqu'au centre des fruits. Le piège **DCM Delta-Trap**, en combinaison avec **DCM Grapho-Pheromone®**, permet de détecter le carpocapse des prunes et de choisir la meilleure stratégie de maîtrise.

Le mâle adulte se met à la recherche d'une femelle pour s'accoupler. Il se fie uniquement à son odorat et détecte la phéromone sexuelle de la femelle. **DCM Grapho-Pheromone®** contient cette phéromone sexuelle spécifique. Le mâle est donc attiré 'aveuglément' dans le piège. La phéromone vous permet ainsi d'avoir une idée du nombre de mâles présents.

### Infestation: Carpocapse des prunes (*Grapholita funebrana* syn. *Cydia funebrana*)

#### Surveillance teigne adulte

- Papillon de nuit; jusqu'à 1 cm de long
- De couleur gris-brun
- Ailes antérieures brun-noir avec des lignes noires et des taches bleu-violet

#### Dégâts : chenille

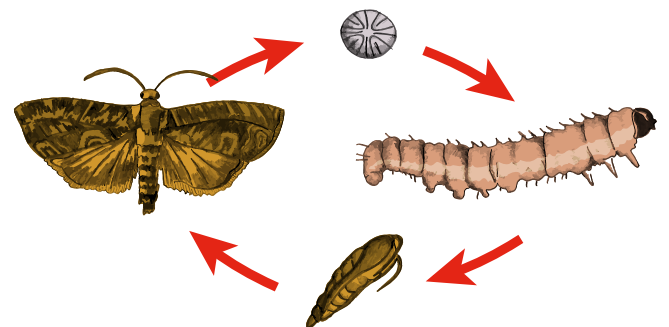
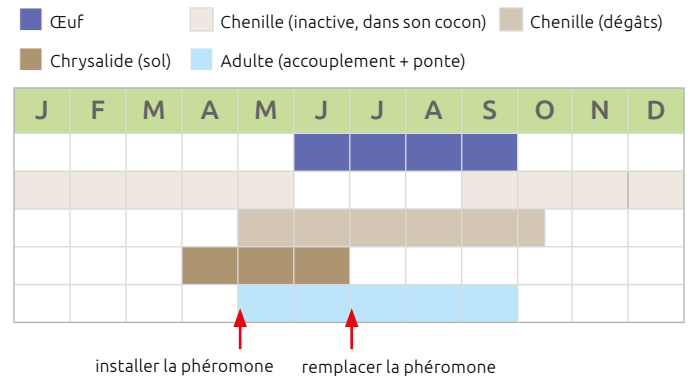
- De couleur crème à rose-rouge; jusqu'à 11 mm de long, avec une tête brun foncé
- Chute prématurée des fruits, fruits rongés, fruits décolorés
- Gouttes de gomme apparaissant à l'entrée des trous de pénétration faits par la larve sur les fruits infestés

#### Plantes hôtes

- Prunier, mirabellier, cerisier, abricotier, pêcher,...

#### Cycle de vie

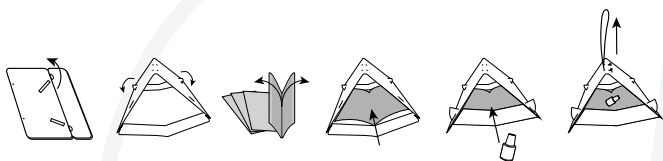
La teigne adulte dépose un œuf par fruit. Après éclosion, la jeune larve perce le péricarpe et creuse une galerie jusqu'au noyau. La chenille mange la chair du fruit autour du noyau. Une fois arrivée à son plein développement, la chenille quitte le fruit et se laisse tomber sur le sol. Elle se dirige alors vers le tronc et s'installe sous l'écorce, où elle tisse un cocon. La transformation de la chenille en teigne adulte se produit à l'intérieur du cocon. Il y a 1 à 3 générations par an.





## Application

- Installez le phéromone et le piège dans votre arbre fruitier au plus tard fin avril. Placez-le à un endroit qui vous permet de le contrôler et de remplacer la capsule ou la plaque engluée sans difficulté.



- Ouvrez la plaque recouverte de colle sèche et posez-la sur le fond du piège **DCM Delta-Trap**. Ensuite, déposez une capsule de **DCM Grapho-Pheromone®** au milieu de la plaque engluée. Veillez à ne pas toucher la capsule avec les doigts. Le moindre contact suffit en effet pour que la phéromone se retrouve sur vos mains ou sur vos doigts. Sans vous en rendre compte, vous laissez ainsi une trace olfactive sur tous les objets touchés plus tard. Déchirez donc le sachet et faites sortir la capsule en secouant. Refermez l'emballage et conservez la deuxième phéromone pour le deuxième vol, plus tard dans la saison ou l'année suivante.



- Attention! Les capsules peuvent s'emboîter de sorte qu'il semble que le sachet ne contienne qu'une seule capsule. Essayez de les désemboîter en les touchant le moins possible!
- La phéromone reste active pendant 6 à 8 semaines, remplacez-la donc à temps opportun.

## Conservation

- La capsule de phéromone restante peut être conservée au congélateur ou au réfrigérateur. Les phéromones se conservent jusqu'à 2 ans au congélateur et pendant un an au réfrigérateur. Veillez à bien refermer le sachet pour éviter que la phéromone ne s'évapore!

## Effet visible

Pour une bonne surveillance, contrôlez le piège tous les 2 jours et comptez les mâles capturés. Remplacez la plaque engluée dès qu'elle est saturée de teignes.

## Remarques importantes

- Après réception de votre commande, veillez à appliquer la phéromone au plus vite ou à la conserver de manière adéquate. Il s'agit en effet de phéromones qui n'ont qu'une durée de conservation limitée à température ambiante.
- Après réception de la confirmation de livraison, vous êtes tenu d'enlever ou réceptionner votre commande. Si la commande n'est pas retirée dans le délai prévu, le centre de jardinage ne peut être tenu responsable d'une éventuelle dégradation du produit. En tant qu'acheteur, vous êtes responsable dès la réception de votre commande à domicile ou au centre de jardinage.
- Veillez à bien suivre les instructions d'utilisation et de conservation du produit figurant sur la notice explicative.

*Nous vous souhaitons beaucoup de **succès!**  
Il suffit maintenant de laisser mère nature faire son travail!*

