



Mineuse du Marronnier

PHEROMONE /SUBSTANCE ATTRACTIVE

CAMERARIA-PHEROMONE®



Depuis plusieurs années, la mineuse du marronnier compte parmi les principaux ravageurs du marronnier. Ce petit papillon est capable de mettre cet arbre en parure d'automne dès le début de l'été. Les larves de trois générations successives vont en effet creuser des mines dans les feuilles du marronnier tout au long de la saison, ce qui va provoquer le dessèchement et la chute prématurée du feuillage. Malheureusement, la nature n'a pas encore trouvé de solution adéquate pour enrayer ce ravageur. Mais tous les marronniers ne sont pas sensibles de la même manière à ses attaques. C'est pourquoi le marronnier 'commun' (*Aesculus hippocastanum*), reconnaissable à sa floraison printanière remarquable en fleurs blanches, est la variété la plus sensible.

Infestation: Mineuse du marronnier (*Cameraria ohridella*)

Surveillance papillons (adultes) mâles

- Papillon de nuit – mineuse du marronnier: ± 5mm de long
- Ailes cuivrées avec trois rayures longitudinales de couleur blanc et noir

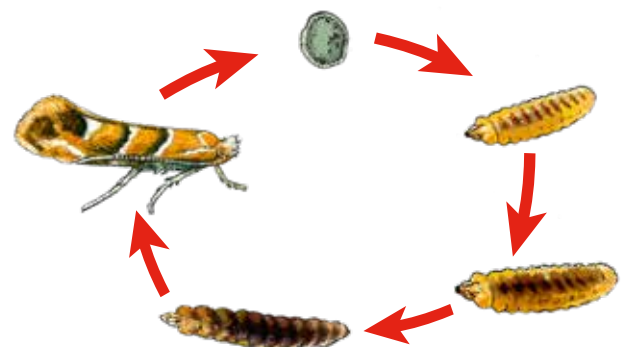
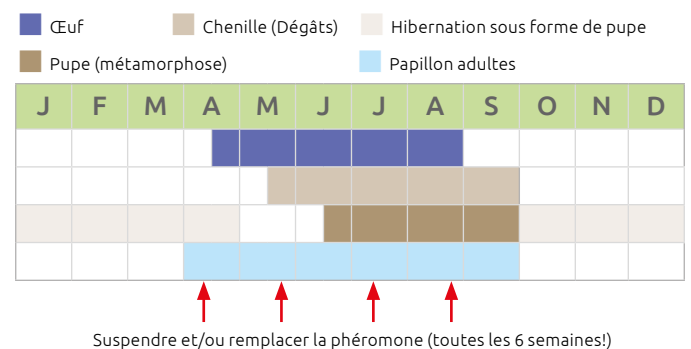
Dégâts : chenille

- Feuilles minées par de minuscules chenilles aplaties et clairement segmentées
- La chair de la feuille (le parenchyme) entre les deux couches de l'épiderme est consommée et les feuilles se dessèchent

Cycle de vie

La mineuse du marronnier développe trois générations par an dans nos contrées. Les chenilles de la dernière génération se nymphosent dans la feuille et tombent au sol lors de la chute des feuilles en automne. Le ramassage méticuleux des feuilles tombées en automne peut donc contribuer à la lutte contre ce ravageur. De ces pupes naissent les premiers papillons au printemps (avril). Au mois de mai, après l'accouplement, les premiers œufs sont déposés.

A partir de fin mai, les chenilles nouvellement écloses s'enfoncent dans la feuille en forant des galeries. La deuxième génération de papillons qui éclot au mois de juin, pond, à son tour, des œufs. Les papillons de la troisième génération apparaissent au mois d'août et vont, eux aussi, pondre des œufs. En automne, les chenilles qui en sortent pénètrent dans les feuilles (tombées) pour se nourrir et pour y hiberner sous forme de pupes. Appliquée pendant la saison de croissance, la **Phéromone Mineuse du marronnier DCM** vous permet de surveiller l'activité des mineuses adultes et, par conséquent, de choisir la stratégie de lutte appropriée. Etant donné que les cycles des différentes générations se chevauchent de plus en plus, il convient d'utiliser la phéromone pendant toute la saison. Attention! La phéromone n'attire que les mâles et s'utilise idéalement en combinaison avec le **Piège à phéromones DCM**.



Merci d'avoir acheté un produit Naturapy®, une gamme de produits de la nature pour la nature !



Application

- Installez, au plus tard à la mi-avril, le **Piège à phéromones DCM** conformément aux instructions (voir le dessin). Une seule capsule de phéromone, utilisée en combinaison avec le **Piège à phéromones DCM**, suffit pour environ 100 m² ou pour un arbre dont le diamètre de la couronne est d'au maximum 12 m.
- Veillez à ne pas toucher les capsules de phéromone avec les doigts. Le moindre contact suffit pour que la phéromone se retrouve sur vos mains ou sur vos doigts. Sans vous en rendre compte, vous laissez ainsi une trace olfactive sur tous les objets touchés. Déchirez donc le sachet et faites sortir une capsule en secouant pour la placer dans le panier prévu à cet effet sur le piège. Les capsules de phéromone peuvent s'emboîter dans l'emballage. Veillez donc à ne sortir qu'une seule capsule de l'emballage par piège! Refermez l'emballage et conservez les autres capsules de phéromone.
- Mettez un peu d'eau dans le fond du piège (max. 5 cm) et ajoutez-y une goutte de liquide vaisselle pour éviter que les mineuses captées ne s'échappent.



- Suspendez le piège de préférence dans le bas de la couronne du marronnier. Remplacez la capsule de phéromone toutes les 6 semaines (placez la première capsule mi-avril, 4 capsules pour trois générations de mineuses).
- Evacuez et détruisez les feuilles tombées afin de réduire l'année suivante les dégâts causés par les adultes qui sortent des pupes ayant passé l'hiver.
- Enlevez le piège à la fin de la saison, nettoyez-le et rangez-le pour l'année suivante. Pour assurer une bonne surveillance, une stratégie pluriannuelle est indispensable.

Conservation

- Les capsules de phéromone restantes peuvent être conservées au congélateur ou au réfrigérateur. Les phéromones se conservent jusqu'à deux ans au congélateur et pendant un an au réfrigérateur. Veillez à bien refermer le sachet pour éviter que la phéromone ne s'évapore!

Effet visible

- Contrôlez le piège régulièrement et renouvelez l'eau lorsqu'elle contient trop de mineuses. Les mineuses pourront s'échapper plus facilement si le piège est saturé.

Remarques importantes

- Après réception de votre commande, veillez à appliquer la phéromone au plus vite ou à la conserver de manière adéquate. Il s'agit en effet de phéromones qui n'ont qu'une durée de conservation limitée à température ambiante.
- Après réception de la confirmation de livraison, vous êtes tenu d'enlever ou réceptionner votre commande. Si la commande n'est pas retirée dans le délai prévu, le centre de jardinage ne peut être tenu responsable d'une éventuelle dégradation du produit. En tant qu'acheteur, vous êtes responsable dès la réception de votre commande à domicile ou au centre de jardinage.
- Veillez à bien suivre les instructions d'utilisation et de conservation du produit figurant sur la notice explicative.

*Nous vous souhaitons beaucoup **de succès!**
Il suffit maintenant de laisser mère nature faire son travail!*

